



drzwi pilnują domu

KARTA GWARANCYJNA
Z INSTRUKCJĄ MONTAŻU I OBSŁUGI TECHNICZNEJ

DELTA GI20

Elektromechaniczna gałka
do samodzielnej instalacji w miejscu klasycznej klamki



SPIS TREŚCI

Warunki gwarancji	str. 2 - 3
Specyfikacja produktu	str. 4 - 5
Widok ogólny i elementy zestawu	str. 6
Instrukcja montażu gałki GI-20	str. 7 - 8
Użytkowanie gałki bez korzystania z aplikacji w telefonie	str. 9 - 10
Użytkowanie gałki z aplikacją TTLock	str. 11 - 15

WARUNKI GWARANCJI

1. Producent udziela 24 miesięcznej gwarancji od daty sprzedaży (nie więcej jak 26 miesięcy od daty sprzedaży przez Producenta) na towar zamontowany zgodnie z instrukcją producenta, wyłącznie na terenie Unii Europejskiej.
2. Termin rozpatrzenia reklamacji co do jej zasadności wynosi do 14 dni, a wady lub uszkodzenia wyrobu ujawnione w okresie gwarancji będą usuwane, po uprzednim złożeniu pisemnego zgłoszenia reklamacyjnego i po dostarczeniu ich do miejsca zakupu towaru, bądź bezpośrednio do siedziby producenta, w terminie możliwie najszybszym, jednak nie dłużej jak 20 dni roboczych. Serwisu gwarancyjnego dokonuje firma, która sprzedała i zainstalowała towar. Adres producenta znajduje się na ostatniej stronie karty gwarancyjnej.
3. Nabywca jest zobowiązany do sprawdzenia stanu towaru pod kątem ewentualnych uszkodzeń mechanicznych przed przystąpieniem do montażu. Reklamacje na wady jawne: rysy, wgniecenia lub uszkodzenia widoczne gołym okiem, należy składać w momencie rozpakowania towaru. Po zamontowaniu towaru reklamacje na wady jawne nie będą rozpatrywane. Za wady jawne uznaje się wady, które można zobaczyć z odległości nie mniejszej niż 1 metr stojąc na wprost przy naturalnym świetle dziennym.
4. Producent wymieni towar na wolny od wad w przypadku braku możliwości ich usunięcia lub jeśli po dokonaniu co najmniej 3 napraw tego samego elementu usterka nadal występuje.
5. Gwarancji nie podlegają:
 - wady powstałe na skutek niewłaściwego montażu i użytkowania towaru;
 - uszkodzenia mechaniczne powstałe po sprzedaży lub zamontowaniu towaru jak również podczas własnego transportu i składowania;
 - uszkodzenia powstałe na skutek uderzenia sforsowania drzwi przy użyciu siły i narzędzi;
 - uszkodzenia powstałe na skutek wystąpienia zdarzeń losowych (powódź, pożar, wybuch itp.);
 - uszkodzenia powstałe na skutek samowolnych napraw lub zmian konstrukcyjnych;
 - naturalne zużycie wyrobu.
6. Podstawą przyjęcia reklamacji jest posiadanie przedmiotowej karty gwarancyjnej z pieczęcią salonu sprzedaży (lub instalatora) i dowodu zakupu towaru. Karta gwarancyjna jest wydawana kupującemu wraz z towarem w momencie zakupu lub montażu.
7. W przypadku stwierdzenia przez kupującego niezgodności towaru z zawartą umową wymagane jest, pod groźbą utraty gwarancji, aby reklamowany towar został starannie zapakowany w oryginalny karton, bądź inny karton zastępczy gwarantujący, że w trakcie prawidłowego transportowania do Producenta, towar nie ulegnie uszkodzeniom mechanicznym.
8. **UWAGI EKSPLOATACYJNE:** Do czyszczenia używać lekko wilgotnej szmatki z niewielką ilością delikatnego detergentu. Nie spryskiwać wodą lub innymi agresywnymi płynami czyszczącymi, nie uderzać młotkiem lub innymi przyrządami, gdyż może to uszkodzić towar.
9. Udzielona gwarancja nie wyłącza, nie ogranicza i nie zawiesza uprawnień kupującego wynikających z przepisów o rękojmi za wady rzeczy sprzedanej (Art. 577 §2 k.c.).

UTRATA GWARANCJI

Bezpowrotna utrata gwarancji następuje po:

1. Usiłowaniu napraw we własnym zakresie lub przez osoby nieuprawnione.
2. Dokonaniu samodzielnych przeróbek – np. nawiercanie konstrukcji itp. lub dokonanie innych przeróbek mechanicznych lub elektrycznych.
3. Zagubieniu niniejszej karty gwarancyjnej.
4. Uszkodzeniu towaru powstałemu na skutek niewłaściwego użytkowania.
5. Ujawnieniu rażących odstępstw od instrukcji montażu.
6. Stwierdzeniu rażących zaniedbań w przechowywaniu, użytkowaniu i konserwacji towaru, a w szczególności braku zabezpieczenia przed działaniem materiałów budowlanych (farby, tynki, zaprawy, klej, etc.) w okresie remontowo-budowlanym i czynników atmosferycznych.

NAPRAWY GWARANCYJNE

DATA	OPIS WYKONANEJ NAPRAWY	NAZWISKO SERWISANTA LUB NAZWA FIRMY	PODPIS KLIENTA

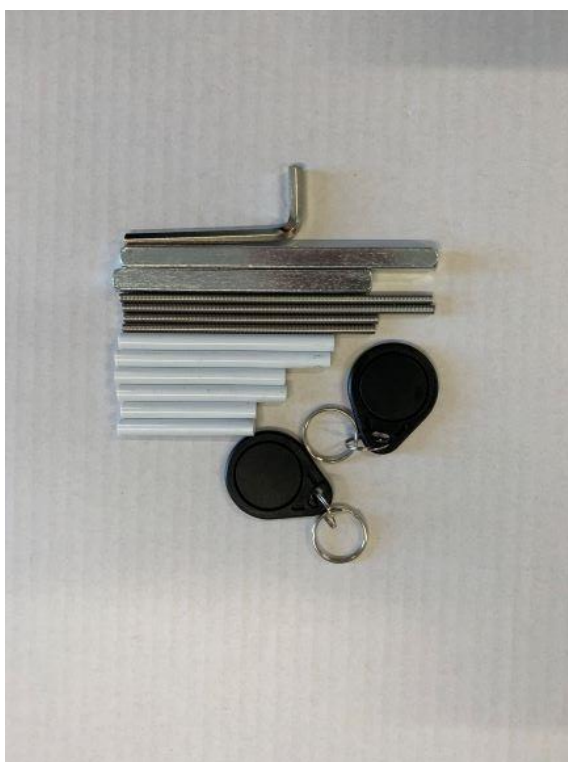
SPECYFIKACJA PRODUKTU

- Gałka elektroniczna, przeznaczona do instalacji w miejscu klamek klasycznych w drzwiach wejściowych i wewnątrzlokalowych.
- Gałka nie steruje ryglami zamka, do otwarcia i zamknięcia rygli zamka nadal konieczne jest użycie klucza mechanicznego, gałka jedynie umożliwia cofanie zapadki zamka (tak jak klasyczne klamki mechaniczne), ale po poprawnej identyfikacji użytkownika.
- Uwaga - pomimo instalacji gałki elektronicznej pozostaje możliwość cofania zapadki kluczem mechanicznym przez osoby posiadające taki klucz.
- Oferowana w dwóch wersjach: ze skanerem linii papilarnych i bez skanera. Wersja bez skanera przeznaczona do użytkowania na zewnątrz budynków wersja ze skanerem przeznaczona do użytkowania wewnątrz budynków.
- Dwa poziomy identyfikacji: administrator i użytkownik.
- Sposoby identyfikacji: kod, karta ID, skan linii papilarnych (tylko wersja ze skanerem), Bluetooth (po instalacji aplikacji TTLock).
- Funkcja trybu przejścia: po jej aktywowaniu gałka pozostaje stale zasprężona, każdy może otworzyć drzwi bez konieczności identyfikacji.
- Funkcja bezpiecznej blokady: gałkę można zablokować od strony wewnętrznej, tak by pozostali użytkownicy nie mieli dostępu do pomieszczenia – jedynie administrator może otwierać pomimo aktywowania tej blokady.
- Funkcja alarmu: gdy błędne hasło zostanie wprowadzone 5 razy, gałka zostanie natychmiast zablokowana na 180s oraz włączy się alarm świetlny i dźwiękowy.
- Funkcja ochrony kodu: po zarejestrowaniu kodu składającego się z 4 do 8 cyfr. Przy otwarciu jako prawidłowy rozpoznawany będzie każdy ciąg cyfr, zgodny z zarejestrowanym kodem. Utrudnia to podejrzenie kodu przez osoby postronne.
Przykład: 00 || 1234 || 00 przednie || właściwe || tylne (hasło)
- Aplikacja TTLock – do pobrania w wersji na System IOS oraz Android, obsługuje 11 języków - w tym polski. Dzięki aplikacji można zarządzać wieloma klamkami, gałkami, zamkami.
- Aplikacja TTLock – umożliwia rejestrowanie i usuwanie użytkowników, zmianę i zawieszanie ich uprawnień, ustawianie trybu „przejścia”.
- Aplikacja TTLock daje możliwość wysyłania klucza i wygenerowania hasła dostępu. Administrator może w aplikacji wygenerować i wysłać hasło wybierając jeden z pięciu trybów: stałe, czasowe, jednorazowe, niestandardowe cykliczne. Przykładowo osoba, której powierzamy hasło czasowe może wejść tylko i wyłącznie zawsze o tej samej godzinie i tego samego dnia tygodnia, np. 9-11 godz. w każdy wtorek.
- Aplikacja TTLock umożliwia dostęp do bazy rejestrów - w dowolnym momencie można sprawdzić frekwencję i historię dostępu.
- Łatwa instalacja: Do instalacji gałki zastosowano opatentowaną technologię bezprzewodową tzn. bez użycia kabli oraz konieczności rozwiercania skrzydła drzwiowego. Gałkę można zainstalować samodzielnie w miejscu standardowej klamki.
- Niskie zużycie baterii. Elektronika zamka zasilana jest 4 bateriami typu AA, ich trwałość szacowana jest na okres około roku w zależności od częstotliwości użytkowania, temperatury otoczenia i jakości baterii. Poziom baterii widoczny jest w aplikacji TTLock.
- Alarm niskiego poziomu baterii: Gdy napięcie jest niższe niż 4,8 V, alarm włącza się za każdym razem po odblokowaniu gałki.
- Możliwość aktywacji trybu cichego – „bez dźwięku”

SPECYFIKACJA PRODUKTU

Materiały	Stop aluminiowy o wysokiej gęstości
Obróbka powierzchniowa	Anodowanie
Czytnik linii papilarnych	Rozpoznawanie odcisków palca w prędkości 0,5 sec.
Maksymalna ilość odcisków palców	120 szt.
Maksymalna pojemność haseł	150 szt.
Maksymalna pojemność kart ID	200 szt.
Aplikacja obsługująca	TTLock
Różne metody odblokowania kl.	Kod numeryczny, karta ID, Bluetooth, skan linii papilarnych
Kod numeryczny	Ciąg od min 4 do 8 cyfr, cyfry mogą się powtarzać np. 1123
Rozdzielczość linii papilarnych	500 DPI
Zasilanie	4 szt. (Baterie AA)
Zasilanie awaryjne	Interfejs USB (micro-USB)
Żywotność baterii	1 rok (w zależności od częstotliwości użytkowania)
Temperatura pracy	-40 ~ 70 °C
Grubość drzwi	>=30 mm

WIDOK OGÓLNY I ELEMENTY ZESTAWU



Grubość Drzwi	Trzpień Kwadratowy	Śruby Łączące	Tuleje Izolacyjne
56mm	90mm	90mm	48mm
68mm	90mm	90mm	60mm
84mm	110mm	110mm	76mm

UWAGA!!

Zestaw zawiera dwa komplety śrub M4 i trzpień kwadratowy 8x8mm, przeznaczony do różnej grubości drzwi

Śruby M4x90 i trzpień kwadratowy 8x8mm przeznaczony do drzwi o grubości od 56mm do 68mm

Śruby M4x110 i trzpień kwadratowy 8x8mm przeznaczony do drzwi o grubości 84 mm

Dlatego najpierw należy zmierzyć grubość skrzydła i dobrać właściwy zestaw.

Gałkę można montować również do drzwi innej grubości, poprzez odpowiednie skrócenie dołączonych śrub, izolacji i trzpienia.

Gałkę można montować w większości typów drzwi, w miejscu klamek klasycznych.

Montaż nie wymaga nawiercania żadnych dodatkowych otworów, a z narzędzi potrzebny jest jedynie śrubokręt krzyżakowy.

Gałka w wersji bez skanera linii papilarnych przeznaczona jest do użytkowania zarówno wewnątrz jak i na zewnątrz budynków.

Gałka w wersji ze skanerem linii papilarnych przeznaczona jest do użytkowania wewnątrz budynków.

1. Zmierzyć grubość drzwi i przygotować odpowiadający im zestaw: trzpień kwadratowy, śruby łączące, tuleje izolacyjne.
2. Zdemontować z drzwi poprzednią klamkę (o ile taka jest).
3. Wyjąć gałkę z pudełka.
4. Do części zewnętrznej (1) zainstalować przygotowany (zgodnie z pkt.1) trzpień kwadratowy (2) tak aby mógł on swobodnie obracać się w obie strony o 90 stopni, czyli górna płaszczyzna z pozycji S obracała się zarówno do pozycji R jak i do pozycji L
5. Do części zewnętrznej wkręcić ręcznie, aż do oporu, przygotowane śruby łączące (3) i nałożyć na nie tulejki izolacyjne (4) tak, by izolowały śruby na całej grubości skrzydła.
6. Nałożyć na drzwi część zewnętrzną kompletu tak, by trzpień kwadratowy 8x8mm przeszedł przez otwór w zamku i wystawał po stronie wewnętrznej drzwi.
7. Nałożyć na drzwi część wewnętrzną kompletu (5) tak, aby widoczny wystający trzpień kwadratowy (2) wszedł w odpowiednie gniazdo gałki wewnętrznej a śruby (3) weszły w przygotowane otwory z gwintami gałki zewnętrznej.
8. Sprawdzić czy tulejki izolacyjne (4) na śrubach ułożone są tak, że izolują śruby na całej ich długości wewnątrz skrzydła drzwiowego (również od kontaktu z blachą powierzchni skrzydła).
9. Dokręcić delikatnie śruby dołączonym kluczem (6) tak, aby obie strony gałki były zamocowane stabilnie.



UWAGA!!

Nie dokręcać śrub zbyt mocno, gdyż może to powodować odkształcanie powierzchni skutkujące oporami w pracy zamka drzwiowego lub uszkodzeniem gwintu w części wewnętrznej.

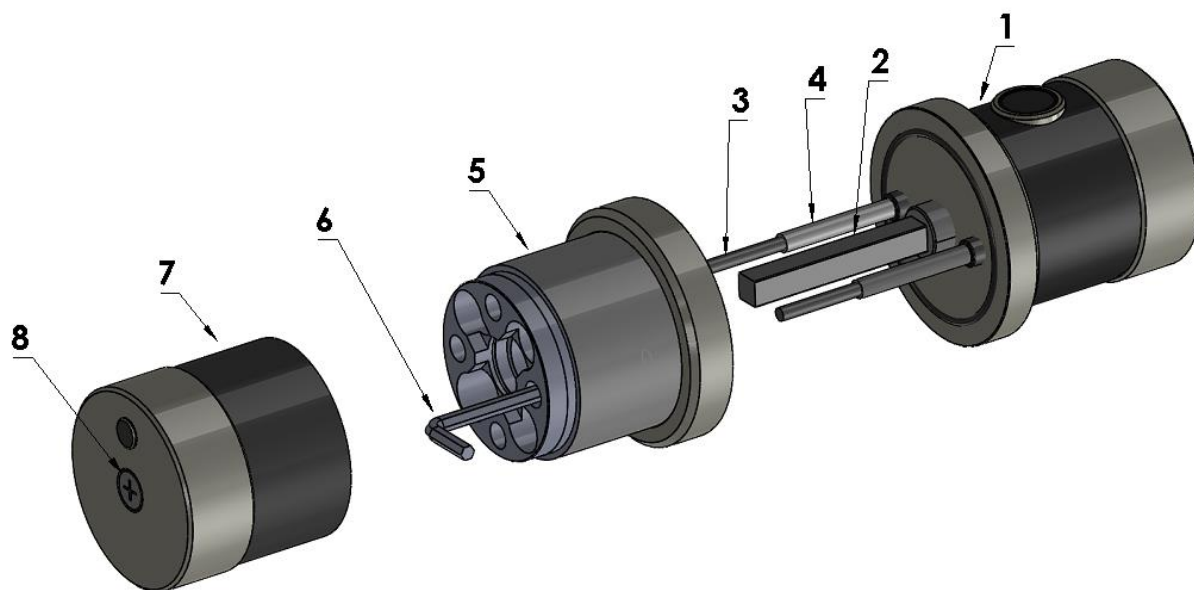
10. Przekręcając gałkę wewnętrzną (5) sprawdzić czy zapadka zamka jest odpowiednio cofana do wnętrza drzwi i czy ta praca jest płynna.
11. Sprawdzić czy gałka po stronie zewnętrznej (1) po przekręceniu tak w prawo jak i w lewo swobodnie wraca do pozycji środkowej bez pociągania zapadki zamka.
12. Zainstalować 4 baterie typu AA do komór gałki wewnętrznej zwracając uwagę na pozycję ich biegunów, nałożyć pokrywę tylną gałki (7) i dokręcić śrubkę (8) - **Patrz str.9 Montaż baterii**

UWAGA!!

Nowa gałka w stanie fabrycznym posiada ustawione hasło administratora „123456”

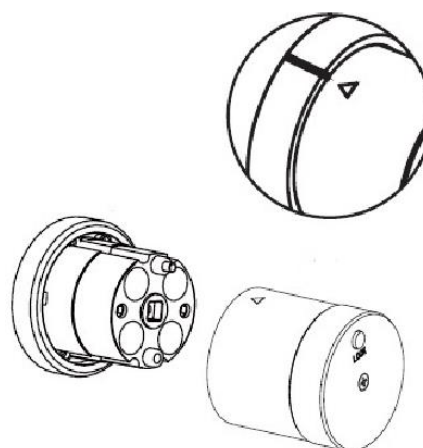
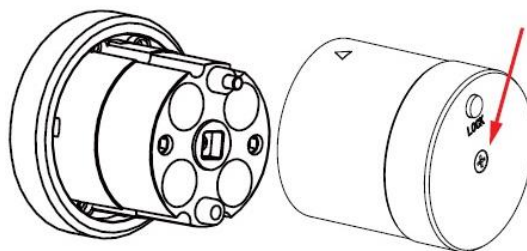
13. Trzymając drzwi otwarte – wprowadzić kod fabryczny „123456” i zatwierdzić znakiem „#” następnie sprawdzić, czy powoduje to zaszprzęglanie się gałki zewnętrznej z zapadką zamka.

INSTRUKCJA MONTAŻU GAŁKI DELTA GI20



MONTAŻ BATERII W GAŁCE GI20

1. Odkręcić śrubkę znajdującą się na tylnej ścianie gałki wewnętrznej (8)
2. Pociągnąć uchwyt do siebie i zdjąć tylną pokrywę gałki (7)
3. Włożyć 4 baterie AA zgodnie ze wskazanymi w gałce oznaczeniami biegunów.
4. Nałożyć tylną pokrywę gałki (7) tak, aby znaczniki widoczne na pokrywie i na pierścieniu pokrywały się – patrz rysunek obok. Dokręcić śrubkę (8).



UŻYTKOWANIE GAŁKI BEZ KORZYSTANIA Z APLIKACJI W TELEFONIE- FUNKCJONALNOŚĆ

Gałkę można w podstawowym zakresie używać bez instalowania aplikacji w telefonie. Choć w tym trybie dostępne są jedynie podstawowe funkcje, jednakże dla wielu użytkowników taki zakres jest w zupełności wystarczający.

UWAGA! Po zamontowaniu gałki należy wybrać metodę, którą chcemy obsługiwać gałkę. Jeżeli zaczniemy programować gałkę manualnie (bez korzystania z aplikacji), sparowanie gałki z aplikacją nie będzie możliwe. Dopiero po przywróceniu ustawień fabrycznych gałka będzie mogła się połączyć z aplikacją. Taka sama sytuacja będzie miała miejsce, gdy sparujemy gałkę z aplikacją i zaczniemy programować gałkę manualnie. Wtedy wpisywane ręcznie sekwencje nie będą skuteczne.

Dostępne funkcje:

- Dwa poziomy identyfikacji: administrator i użytkownicy
- Identyfikacja za pomocą hasła, kart ID, skanera linii papilarnych (**opcjonalnie***)
- Dodawanie i kasowanie użytkowników przez administratora (hasła, karty ID, skanera linii papilarnych (**opcjonalnie***))
- Zmiana hasła administratora
- Zmiana hasła użytkowników
- Włączanie i wyłączanie trybu „przejścia”
- Włączanie i wyłączanie trybu „blokada”

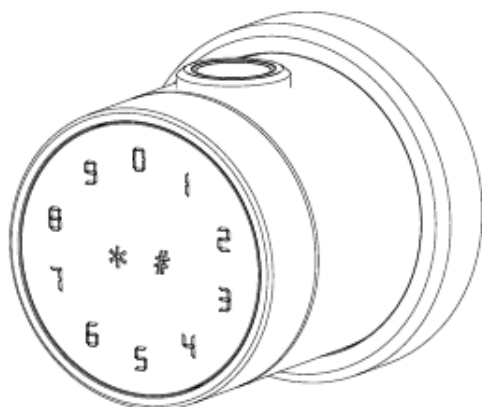
Włączenie trybu „przejścia”

Po identyfikacji dowolną metodą jako administrator lub użytkownik (tzn. po odblokowaniu gałki, ale przed kolejnym zablokowaniem) w przeciągu 5s. na panelu dotykowym wprowadzamy **kod 123#**. Od tego momentu gałka pozostaje stale odblokowana i nie wymaga żadnej identyfikacji do otwierania drzwi.

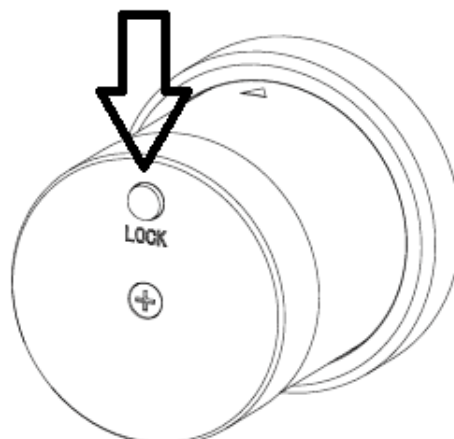
Tryb ten jest wyłączany automatycznie po ponownej identyfikacji, dowolną metodą, jednego z zarejestrowanych użytkowników.

Blokada gałki od wewnątrz

Od spodu **gałki wewnętrznej** znajdują się przycisk blokady – po jego naciśnięciu przez kilka sekund, żaden użytkownik prócz administratora, nie będzie mógł otworzyć drzwi. Ponowne, jednorazowe naciśnięcie tego przycisku wyłącza blokadę gałki.



gałka zewnętrzna



gałka wewnętrzna

UŻYTKOWANIE GAŁKI BEZ KORZYSTANIA Z APLIKACJI W TELEFONIE - PROGRAMOWANIE

UWAGA! Przy zgaszonym ekranie należy najpierw jednym dotknięciem włączyć ekran i dopiero gdy zostanie on podświetlony można kolejnymi dotknięciami wprowadzać odpowiednie kody

1. Ustawienia hasła administratora

Gałka jest dostarczona z preinstalowanym kodem fabrycznym dostępu:

KOD „123456”, który niezwłocznie po aktywacji należy zmienić wpisując na panelu dotykowym następującą sekwencję ***12 # STARE HASŁO # NOWE HASŁO # NOWE HASŁO #**

Nowe hasło musi składać się z 6 cyfr.

Wpisywane hasło, **ZAWSZE** zatwierdzamy znakiem, „#”.

UWAGA! Po zainstalowaniu gałki jak najszybciej zmienić hasło z fabrycznego na własne.

Brak zmiany hasła skutkuje problemami w użytkowaniu, żeby zmusić użytkownika do zmiany z fabrycznego które jest ogólnodostępne.

2. Dodawanie nowych użytkowników za pomocą panelu dotykowego.

A. Dodawanie nowego użytkownika z hasłem odbywa się przez wpisanie sekwencji:

***85 # HASŁO ADMINISTRATORA # HASŁO UŻYTKOWNIKA # HASŁO UŻYTKOWNIKA #**

Po dodaniu nowego użytkownika z hasłem, możemy dodawać kolejne hasła użytkowników bez konieczności wpisywania całej sekwencji od początku lub czekamy, aż gałka wygaśnie w celu zakończenia procedury.

B. Dodawanie nowego użytkownika z brelokiem ID odbywa się przez wpisanie sekwencji:

*** 85 # HASŁO ADMINISTRATORA # Przybliżamy brelok ID do klawiatury gałki i zatwierdzamy #** lub czekamy, aż ekran gałki wygaśnie.

C. Dodawanie nowego użytkownika do czytnika linii papilarnych odbywa się przez wpisanie sekwencji:

*** 85 # HASŁO ADMINISTRATORA # Przykładamy czterokrotnie wybrany palec do czytnika i zatwierdzamy #** lub czekamy, aż gałka wygaśnie.

Po dodaniu nowego użytkownika z liniami papilarnymi, możemy dodawać kolejne odciski linii papilarnych użytkowników bez konieczności wpisywania całej sekwencji od początku. Wtedy na końcu sekwencji nie zatwierdzamy go znakiem „#”, tylko przykładamy kolejne odciski palców do czytnika i dopiero po dodaniu wszystkich odcisków zatwierdzamy, **#” lub czekamy, aż gałka wygaśnie.**

3. Zmiana kodu administratora

Na panelu dotykowym należy wpisać sekwencję:

*** 12 # STARE HASŁO # NOWE HASŁO # NOWE HASŁO #**

4. Modyfikowanie kodu użytkownika

Na panelu dotykowym należy wpisać sekwencję:

*** 10 # STARE HASŁO # NOWE HASŁO # NOWE HASŁO #**

5. Usuwanie wszystkich zarejestrowanych haseł użytkowników

Na panelu dotykowym należy wpisać sekwencję:

*** 71 # HASŁO ADMINISTRATORA #**

6. Usuwanie wszystkich zarejestrowanych kart ID

Na panelu dotykowym należy wpisać sekwencje:

*** 69 # HASŁO ADINISTRATORA #**

7. Usuwanie wszystkich zarejestrowanych skanów linii papilarnych

Na panelu dotykowym należy wpisać sekwencje:

*** 70 # HASŁO ADMINISTRATORA #**

8. Mechaniczne Resetowanie gałki do ustawień fabrycznych

Przekręcić **gałkę zewnętrzną** przeciwnie do ruchu wskazówek zegara i tak utrzymując, nacisnąć na 10 s. przycisk blokady znajdujący się na tylnej ścianie **gałki wewnętrznej**, po zapowiedzi głosowej „PLEASE INPUT INITIALIZATION PASSCOD” można puścić gałkę i wprowadzić na panelu dotykowym **kod: 000#**

Gałka przechodzi do ustawień fabrycznych – z jednym kodem dostępu „123456”



UŻYTKOWANIE GAŁKI DELTA GI20 Z APLIKACJĄ TTLock

Użytkowanie gałki z aplikacją TTLock rozszerza funkcjonalność i daje dostęp do wielu użytecznych funkcji tzn.:

- Identyfikacja również telefonem – łączem Bluetooth
- Wysyłanie kodów otwarcia zdalnie na inne telefony
 - Przypisywanie użytkownikom godzin dostępu
- Kontrolowanie przez administratora historii wejść

Pobierz aplikacje TTLock



(App Store)



(Google Play)

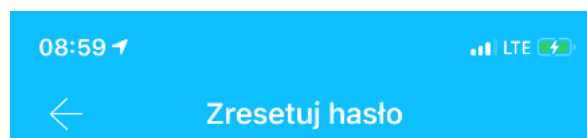
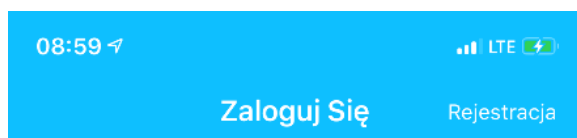
Zeskanuj, aby pobrać aplikację

Oprogramowanie (wersji iOS) można pobrać ze sklepu **Apple Store**, a wersję na Androida można pobrać ze sklepu **Google Play** albo **Android market** .



Rejestracja i logowanie w aplikacji TTLock

UWAGA! Do prawidłowego sparowania aplikacji z gałką, wymagane jest włączone połączenie internetowe w telefonie oraz bluetooth, a gałka musi znajdować się w stanie ustawień fabrycznych.



Numer telefonu / e-mail

Hasło

Zaloguj Się

[Zapomniałeś hasła?](#)

Numer telefonu / e-mail

Nowe hasło

Potwierdź hasło

Kod weryfikacyjny

Uzyskaj KOD

Twoje hasło musi składać się z 8-20 znaków i zawierać co najmniej dwa typy cyfr, liter i symboli

Zresetuj hasło

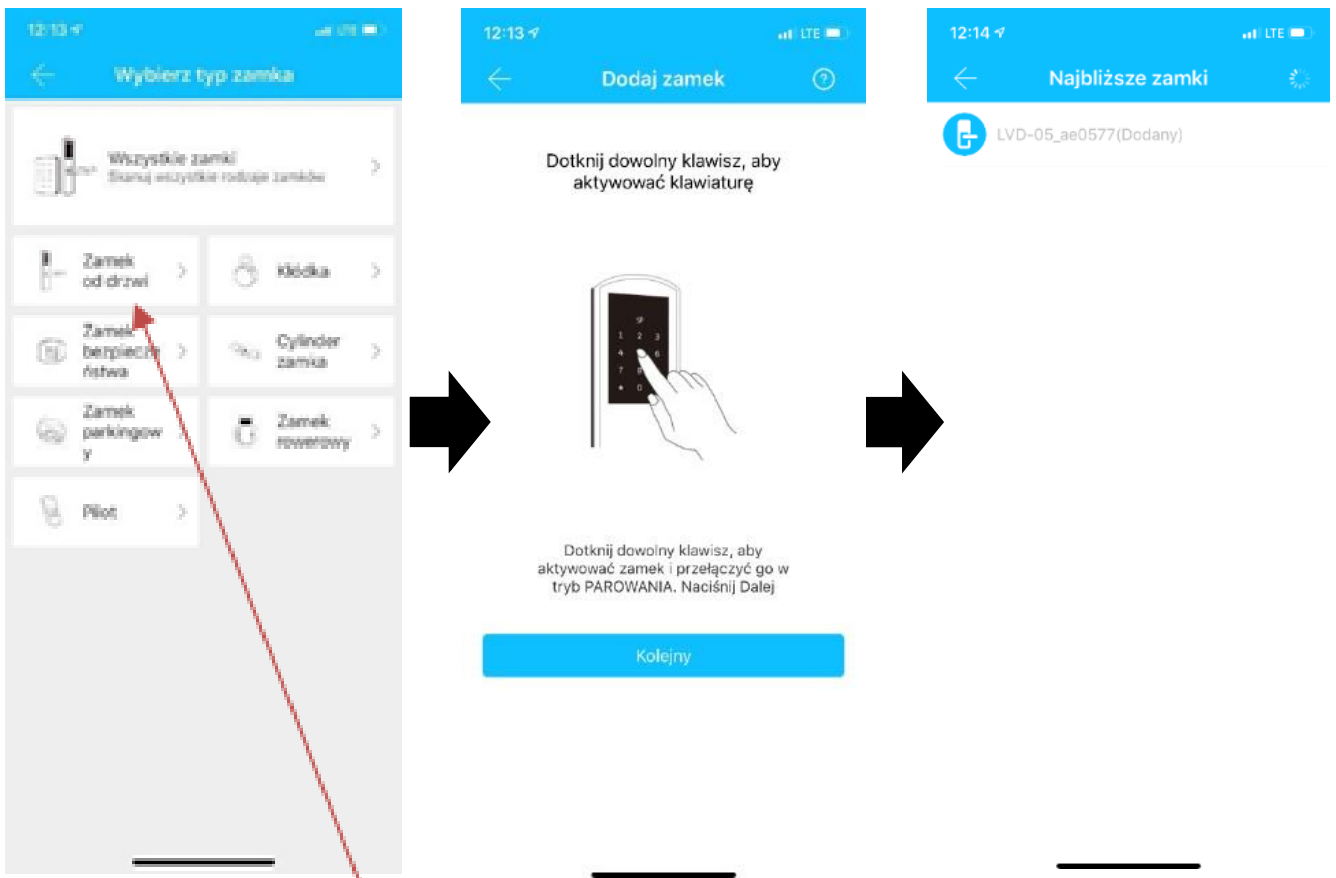
By Logging in you agree to our [Privacy Policy](#)

Użytkownicy aplikacji TTLock muszą zarejestrować się wpisując odpowiednie dane oraz adres e-mail bądź numer telefonu.

Następnie aplikacja wysyła kod weryfikacyjny na podany numer telefonu bądź adres e-mail użytkownika, rejestracja kończy się powodzeniem po zakończeniu procesu weryfikacji.

UŻYTKOWANIE GAŁKI DELTA GI20 Z APLIKACJĄ TTLock

Dodaj gałkę za pomocą aplikacji TTLock



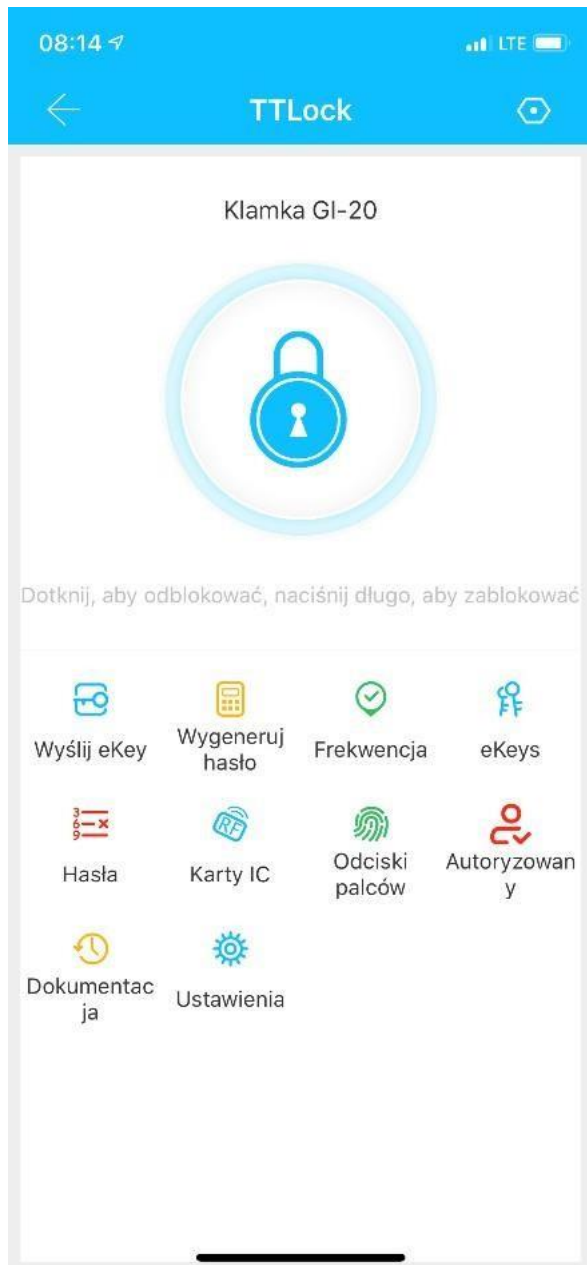
Inicjalizacja danych odbywa się przy pomocy sieci WiFi lub sieci komórkowej oraz Bluetooth. Aby ukończyć proces dodawania gałki potrzebne jest połączenie z Internetem. Po wciśnięciu „+” aplikacja wejdzie w tryb wyszukiwania i znajdzie gałkę, która znajdują się w pobliżu. Nada mu indywidualny kod składający się np. z ciągu cyfr, a następnie poprosi o nadanie indywidualnej nazwy.

UŻYTKOWANIE GAŁKI DELTA GI20 Z APLIKACJĄ TTLock

Z tego poziomu zarządzamy gałką oraz dodajemy nowych użytkowników z hasłami, brelokami ID oraz odciskami linii papilarnych (opcjonalnie).

Aplikacja daje dostęp do wielu dodatkowych funkcji użytkowych poza podstawowymi.

Dokładny opis aplikacji i jej funkcji znajduje się w instrukcji obsługi aplikacji TTLock na stronie internetowej: www.delta.net.pl w zakładce pliki do pobrania.





drzwi pilnują domu

DELTA KTW Sp z o.o.

40-424 Katowice, ul. Magazynowa 21
tel. +48 32 256-55-36, +48 32 730-36-30
www.delta.net.pl delta@delta.net.pl